

# Pomocné nástroje k vyhodnocování

# Pomocné nástroje k vyhodnocování

**Příloha č. 3/1:** Tabulka ilustrující vývojové pokroky kojenců  
a malých dětí dle Mary Sheridan

**Příloha č. 3/2:** Vývoj dítěte od 6 do 16 let dle Penny Tassoni

**Příloha č. 3/3:** Ekomapa

**Příloha č. 3/4:** Genogram

**Příloha č. 3/5:** Mapa vztahů

**Příloha č. 3/6:** Časová osa

**Příloha č. 3/7:** Balíček nástrojů pro hodnocení rizika  
Rizikové a ochranné faktory u mladších dětí

**Příloha č. 3/8:** Balíček nástrojů pro hodnocení rizika  
Rizikové a ochranné faktory u starších dětí



Pomáháme dětem. Nabízíme řešení.

**Vyhodnocování potřeb dětí. Praktický průvodce**  
**Autoři: Jindřich Racek, Hana Solařová, Alena Svobodová**

Vydala mezinárodní organizace Lumos Foundation

Národní 9, 110 00, Praha 1

[www.wearelumos.org](http://www.wearelumos.org)

© Lumos Foundation / Praha 2014 / Vydání první  
Grafická úprava BURDON

ISBN 978-80-260-5521-1

# Tabulka ilustrující vývojové pokroky kojenců a malých dětí dle Mary Sheridan

<h3>Držení těla a velké pohyby</h3>	<p>Leží s hlavičkou na jednu stranu; paže a nohy jsou na jedné straně a jsou natažené, nebo jsou obě ruce ohnuté; kolena jsou od sebe, chodidla vtočena dovnitř.</p> <p>Velké trhavé pohyby končetin, paže aktivnější než nohy.</p> <p>V klidovém stavu jsou pěsti zavřené a palec je obrácený dovnitř.</p> <p>Prsty na ruku a nohou se při natahování končetin roztahují.</p> <p>Když se dotkneme tváře, otočí se na tu stranu; jemně si mne ucho, otočí hlavu pryč.</p> <p>Při zvednutí nebo vytažení do sedu padá hlava volně dozadu.</p> <p>Při držení v poloze vsedě padá hlava dopředu, záda tvoří jednotlou křivku.</p> <p>Při položení na břicho a obličej se hlava okamžitě otočí na stranu; paže a nohy jsou ohnuté pod tělem, hýždě jsou vystrčené nahoru.</p> <p>Při držení v poloze vestoje na tvrdém povrchu tlačí proti podložce chodidla, narovná tělo a často dělá reflexní „krokové“ pohyby.</p>	<p>Nyní dává přednost ležení na zádech s hlavou v ose.</p> <p>Končetiny jsou vláčnější, pohyby plynulejší a souvislejší.</p> <p>Pažemi mává symetricky. Ruce jsou nyní volně otevřené.</p> <p>Ruce přitahuje k sobě z boku do středové osy přes hrudník nebo bradu.</p> <p>Energicky kope, nohy se střídají, případně někdy kope oběma současně. Při držení v poloze vsedě drží záda rovně kromě bederní oblasti, hlavu má několik sekund vzpřímenou a stabilní, než opět poklesne dopředu. Při položení na břicho a obličej zvedá hlavu a horní část hrudníku ve středové ose, předloktí používá jako podporu a často škrábe povrch stolu; nohy jsou rovné, hýždě uvolněné, položené.</p> <p>Při držení s nohama na pevném povrchu podklesává v kolenou.</p>
<h3>Zrak a malé pohyby</h3>	<p>Hlavu a oči otáčí za světlem.</p> <p>Bez výrazu zírá na jas prostupující oknem nebo na prázdnou zeď.</p> <p>Ze vzdálenosti asi 30 cm krátce sleduje světlo z malé baterky.</p> <p>Při posvícení přímo do očí ze vzdálenosti 3–6 cm oči pevně zavře.</p> <p>Všimá si neozvučené visící hračky, když s ní zatřese v linii zraku ve vzdálenosti asi 12–20 cm, její pomalý pohyb sleduje očima ze strany směrem ke středové ose v úrovni s obličejem přibližně v čtvrtoblouku, potom hlava padá znovu do strany.</p> <p>Zírá na obličej matky, když je poblíž, krmí je nebo s ním mluví, se stále bystřejším výrazem obličeje.</p>	<p>Zrakově velmi bdělé, zejména se zajímá o poblíž se nacházející lidské obličeje.</p> <p>Cíleně hýbe hlavou, aby se mohl podívat kolem sebe.</p> <p>Sleduje pohyby dospělého poblíž postýlky.</p> <p>Sleduje visící hračku ve vzdálenosti asi 12–25 cm nad obličejem půlobloukem ze strany na stranu, obvykle také vertikálně od hrudníku k obočí.</p> <p>Sleduje pohyby vlastních rukou před obličejem a začíná zatínat a povolovat pěsti k sobě, hraje si s prsty.</p> <p>Poznává lahvičku na krmení a vzrušeně se pohybuje, jakmile se začíná přibližovat k jeho obličejí.</p> <p>Neozvučené předměty vzdálené asi 12–25 cm od obličeje sleduje více než sekundu nebo dvě, ale zřídka fixuje zrakem souvisle.</p> <p>Při pohybu visící hračkou směrem k obličejí se mu sbíhají oči. Projevuje se reflexní obranné mrknutí.</p>
<h3>Sluch a řeč</h3>	<p>Vylekají je náhlé hlasité zvuky, ztuhne, zatřese se, zamrká, vytočí oči vzhůru, natáhne končetiny, roztáhne prsty rukou a nohou, případně se i rozpláče.</p> <p>Pohyby na okamžik „zmrazené“, když cinkáme malým zvonečkem asi 6–10 centimetrů od ucha asi 3–5 sekund, s pětisekundovými pauzami; může i „stocit“ oči za zvukem.</p> <p>Přestane kňourat, když poblíž slyší utěšující lidský hlas, ale ne když křičí nebo se krmí.</p> <p>Silně pláče, když má hlad nebo se necítí dobře.</p> <p>Když je spokojené, vydává tiché zvuky.</p> <p><i>(Poznámka: Neslyšící děti také tímto reflexním způsobem pláčou a vokalizují, ale pokud je sluchové postižení těžké, obvykle se u nich neobjevuje trhavý reflex v reakci na náhlé zvuky. Slepé děti také mohou pohybovat očima směrem za zvukem vydávaným hračkou. Zrak by se měl kontrolovat vždy zvlášť.)</i></p>	<p>Náhlé hlasité zvuky také rozrušují, vyvolávají mrkání, vyvrácení očí, pláč a odvrácení se.</p> <p>Rozhodně ztišení nebo úsměv v reakci na hlas matky dříve, než se ho dotkne, ale ne, když dítě opravdu křičí.</p> <p>Vokalizuje volně, když mluví nebo se cítí v pohodě.</p> <p>Pláče, když se cítí nepříjemně nebo je rozzlobeně.</p> <p>Ztiší se při cinkání lžičky na skleničku nebo na jemné cinkání zvonečku mimo dohled po dobu 3–5 vteřin ve vzdálenosti asi 12–30 centimetrů od ucha.</p> <p>Může otočit oči a hlavu směrem za zvukem, obočí může svrážit a zorničky se rozšíří.</p> <p>Často si olizuje rty, když slyší zvuky svědčící o přípravě na krmení.</p> <p>Projevuje vzrušení při zvuku blížících se kroků, napouštění vody do vany/vaničky, hlasů atd.</p> <p><i>(Poznámka: Neslyšící dítě může být místo toho zjevně překvapeno, když se matka náhle objeví u postýlky.)</i></p>
<h3>Sociální chování a hra</h3>	<p>Dobře saje.</p> <p>Spí většinu času, kdy není krmeno nebo přebalováno a chováno.</p> <p>Výraz stále nezřetelný, ale stále více postupuje směrem k sociálnímu úsměvu, který obvykle nastává ve věku 5–6 týdnů.</p> <p>Ruce normálně zavřené, ale pokud jsou otevřené, uchopí při dotyku na dlaní prst vyšetřující osoby.</p> <p>Přestane plakat, když je zvednuto a mluví se na něj.</p> <p>Matka mu při přenášení, oblékání a koupání podpírá hlavičku.</p>	<p>Při krmení bez mrkání fixuje pohled na tvář matky.</p> <p>Začíná reagovat na známé situace – projevuje se úsměvy, broukáním a vzrušenými pohyby, když rozpozná přípravu na krmení, koupání atd.</p> <p>Reaguje se zjevným potěšením na příjemné zacházení, zejména při hravém lechtání a hlasových projevech.</p> <p>Několik okamžiků drží chraštítka, když mu je vloženo do ruky, ale jen zřídka je schopno je ve stejnou chvíli pozorovat.</p> <p>Matka je při oblékání a koupání drží kolem ramen.</p>

## 6 MĚSÍCŮ

Vleže na zádech zvedá hlavu z polštáře.  
Zvedá nohy do svislé polohy a chytá se za chodidla.  
Sedí s podporou v postýlce nebo kočárku, otáčí hlavu ze strany na stranu a dívá se kolem sebe.  
Rychle a účelně pohybuje pažemi a drží je tak, aby byly zvednuté.  
Když je uchopeno za ruce, pevně ramena a vytahuje se nahoru.  
Silně kope, nohy u toho střídá.  
Umí se převrátit zepředu dozadu.  
Drženo v sedu má hlavu vzpřímenou a záda rovná.  
Umí již chvíli samo sedět.  
Položíme-li je obličejem dolů, zvedá hlavu a hrudník nahoru, podpírá se na natažených pažích.  
Drženo ve stoje s chodidly dotýkajícími se pevného povrchu přenáší váhu na chodidla a aktivně se odráží nahoru a dolů.

Zrak je nenasycený: horlivě pohybuje hlavou a očima ve všech možných směrech.  
Oči se pohybují v souladu: šilhání je nyní abnormální.  
Sleduje pohyby dospělého po místnosti.  
Ihned fixuje zajímavé malé objekty v dosahu 15 - 30 centimetrů (např. hračku, zvoneček, dřevěnou kostku, lžiči, bonbón) a natáhne obě ruce, aby je mohlo uchopit.  
Při dlaňovém úchopu používá celou ruku.  
Když mu hračka vypadne z ruky přes okraj postýlky, zapomene na ni.  
(Sleduje kutálející se kuličky o průměru více než 6 centimetrů ve vzdálenosti asi 3 metry).

Okamžitě se otáčí za matčíným hlasem, když se ozve v místnosti.  
Melodicky a často vokalizuje, používá jednu či dvě slabiky, např. ka, mu, gů, der, adá, e-lá.  
Při hře se nahlas směje se, chichotá a piští, když se zlobí, křičí.  
Je vidět, že reaguje na různě emočně podbarvené tóny matčina hlasu.  
Reaguje na sluchové zkoušky pro děti ze vzdálenosti asi 45 centimetrů od ucha správným směrováním pohledu, ale může se projevit i mírně rychlejší reakce na jedné straně.  
(Použité zkoušky – hlas, chrastítko, sklenička a lžička, papír, zvoneček; 2 sekundy s pauzami 2 sekundy.)

Ruce již dostatečně ovládá, aby se mohlo natahovat pro malé hračky a uchopit je.  
Nejčastěji používá obouruký nabírací postoj, ale příležitostně používá i jednoruký úchop.  
Všechno si přenáší k ústům.  
Začínají ho zajímat vlastní nožičky, dokonce se je snaží využívat při uchopování věcí.  
Dává ruce na láhev a při krmení na ni potukává.  
Záměrně chrastí chrastítkem, aby jej rozeznělo, často je současně i pozorně sleduje.  
Stále ještě reaguje přátelsky na cizí lidi, ale občas už projevuje určitou plachost či dokonce mírnou úzkost, zvláště pokud není poblíž matka.

## 9 MĚSÍCŮ

Sedí samo po dobu 10–15 minut na podlaze.  
Umí už obrátit tělo tak, aby se podívalo do strany, zatímco se snaží uchopit zavěšenou hračku nebo zvednout hračku ze země.  
Ruce a nohy velmi aktivní v postýlce, kočárku i při koupání.  
Pohybuje se po zemi převalováním nebo vrtěním.  
Pokouší se lézt po všech čtyřech.  
Vytahuje se do stoje s podporou.  
Několik okamžiků vydrží stát s oporou, ale ještě se nedokáže snížit/sednout si.  
Při držení vestoje účelně střídavě došlapává na chodidla.

Velmi pozorně sleduje.  
Natáhne se, s jednou rukou vedoucí, aby mohlo uchopit malé předměty okamžitě, když je zahlédne.  
Manipuluje s předměty s živým zájmem, podává si je z ruky do ruky, převrací je atd.  
Do malých sladkostí píchá ukazováčkem. Uchopuje bonbóny, provázky atd., mezi palec a ukazováček pinzetovým úchopem.  
Umí už uvolnit hračku, ale dosud ji neumí přesně odložit.  
Vyhledává si správné místo pro upuštění hračky v dosahu rukou.  
Dívá se za hračkami, které spadnou přes okraj kočárku nebo stolu.  
Sleduje aktivity dospělých, děti a zvířat ve vzdálenosti do 3–4 metrů s dychtivým zájmem, a to vždy několik sekund v kuse.  
(Sleduje kutálející se kuličky o průměru asi 5,5 centimetru ve vzdálenosti asi 3 metry.)

Vokalizuje již záměrně, využívá vokalizace jako prostředku mezilidské komunikace.  
Snaží se výkřiky přitáhnout pozornost, poslouchá, pak křičí znovu.  
Melodicky brouká, opakuje slabiky v dlouhých řetězcích (ma-ma, ba-ba, da-da atd.)  
Rozumí, když se řekne „ne-ne“ a „pá pá“.  
Snaží se napodobit hravé hlasové zvuky dospělých osob, například mlasknutí, zakašlání, brr atd.  
(Okamžitá reakce – snaha lokalizovat při dětské sluchové zkoušce ve vzdálenosti asi 90 centimetrů od ucha nad úroveň a pod úroveň ucha.)

Drží si, kouše a žvýká sušenky.  
Při krmení pokládá ruce kolem láhve nebo hrnku.  
Při krmení se snaží uchopit lžiči.  
Při nelibosti nebo odporu se nakloní dozadu a ztuhne.  
Jasně rozlišuje mezi cizími lidmi a známými osobami a vyžaduje ujištění předtím, než přijme jejich návrhy.  
Lpí na známých dospělých a skrývá tvář.  
Stále si všechno přenáší k ústům.  
Uchopí do jedné ruky zvoneček, napodobí zvonění, mávne s ním nebo bouchne o stůl, štouchá do zavěšené rolničky ve zvonečku nebo „píje“ z misky.  
Hraje na schovanou (zakrývá si oči, obličej).  
V ruce drží hračku a natahuje ruku k dospělému, ale ještě ji neumí předat.  
Najde částečně schovanou hračku.  
Už možná najde hračku schovanou pod hrníčkem.  
Matka jej při oblékání podpírá v dolní části páteře.

<h3>Držení těla a velké pohyby</h3>	<p>Sedí dobře a neomezeně dlouhou dobu. Může se zvednout z lehu do sedu. Leze rychle, obvykle po čtyřech. Vytáhne se do stoje a znovu si sedne nebo dřepne, přitom se přidržuje nábytkem. Chodí kolem nábytku, posunuje se chůzí do boku. Chodí drženo za jednu nebo obě ruce. Samo vydrží stát i několik okamžiků. Umí už chodit samo.</p>	<p>Chodí nerovně, s chodidly široko od sebe, pažemi mírně ohnutými nad hlavou nebo v úrovni ramen, čímž se vyvažuje. Začne samo, ale často spadne nebo narazí do nábytku. Pustí se ze stoje a spadne do sedu s výrazným dosedem, případně občas přepadne dopředu na ruce a pak se znovu vrátí do sedu. Umí se už samo postavit na nohy. Leze do schodů. Klečí bez pomoci nebo s mírnou oporou na zemi a v kočárku, postýlce nebo vaně. Už může zvládnout sehnutí se a zvednutí hračky z podlahy.</p>
<h3>Zrak a malé pohyby</h3>	<p>Zvedne malé předměty, např. kostky, provázek, cukroví a drobký, s přesným pinzetovým úchopem mezi palcem a ukazováčkem. Záměrně hází s hračkami a sleduje, jak padají na zem. Hračku, která se odkutálí z dohledu, hledá na správném místě. Ukazuje ukazováčkem na předměty, s nimiž chce manipulovat nebo které je zajímají. Sleduje malou hračku, která je tažena po podlaze místnosti ve vzdálenosti přibližně 3 metry. Venku sleduje pohyb lidí, zvířat, aut atd., již s delší záměrnou pozorností. Poznává známé osoby na vzdálenost 6 metrů i více. Používá samostatně obě ruce, ale může se již projevovat upřednostňování jedné z nich. Napodobuje tukaní dvěma cihlami o sebe. (Sleduje kutálející se kuličky o průměru asi 5,5 centimetru ve vzdálenosti asi 3 metry.)</p>	<p>Pevným úchopem mezi palcem a ukazováčkem zvedá provázek, cukroví a drobký. Po předvedení staví věž ze dvou kostek. Po předvedení uchopí pastelku a napodobuje čmáraní. Se zájmem sleduje obrázky v knize a poklepává na stránku. Očima sleduje cestu kostky nebo malé hračky, kterou prudce smetlo ze stolu. Sleduje malou hračku taženou po podlaze ve vzdálenosti asi 3,5 metru. Velitelsky ukazuje na předměty, které si přeje podat. Stojí u okna a několik minut pozorně sleduje, co se děje venku. (Sleduje a zvedá kutálející se kuličky o průměru asi 5,5 centimetru ve vzdálenosti asi 3 metry.)</p>
<h3>Sluch a řeč</h3>	<p>Zná své jméno a okamžitě se při jeho vyslovení otáčí. Hlasitě, melodicky a bez ustání žvatlá. Ukazuje vhodnými pohyby a chováním, že chápe několik slov v obvyklém kontextu (např. své vlastní jméno a jména členů rodiny, chodit, večeře, kočička, hrníček, lžička, balón, auto). Chápe jednoduché příkazy spojené s gestem (dej tátovi, pojď k mamince, řekni pá pá, zatleskej atd.) Napodobuje hravé hlasové projevy dospělého s radostným nadšením. Může rukou na požádání prozkoumávat běžné předměty, např. lžici, hrníček, balón, botu. (Okamžitě reaguje v rámci dětských testů na vzdálenost asi 90–125 centimetrů, ale velice rychle si přivykne.)</p>	<p>Žvatlá nahlas a bez omezení, používá širokou škálu obrátů a fonetických jednotek. Umí již říct asi 2–6 rozpoznatelných slov a rozumí mnoha dalším. Vokalizuje přání a potřeby u stolu. Na požádání ukazuje na známé osoby, zvířata, hračky atd. Chápe a poslouchá jednoduché příkazy (např. zavři dveře, dej mi balón, přines si boty). (Dětská zkouška na vzdálenost asi 120–180 centimetrů).</p>
<h3>Sociální chování a hra</h3>	<p>Pije z hrnku s malou dopomocí. Žvýká. Drží lžičku, ale většinou ji ještě neumí použít samostatně. Pomáhá s oblékáním tím, že drží nataženou paži pro vsunutí do rukávu a nataženou nožičku pro vsunutí do boty. Bere předměty do úst již méně často. Vkládá dřevěné kostky do hrnku nebo krabice a zase je vyndává ven. Napodobuje řinčení lžičkou v hrníčku. Uchopí zvonek za rukojeť a rychle napodobuje zvonění atd. Naslouchá se zjevným potěšením zvukům s rytmickými údery. Opakuje činnosti, aby reprodukoval jejich účinky. Na požádání dává hračky dospělým, někdy je podává i spontánně. Rychle najde schovanou hračku. Rádo je neustále na dohled a doslech dospělého. Projevuje náklonnost ke známým osobám. Mává „pápá“ a tleská, at již při napodobování, nebo spontánně. Dítě sedí, nebo někdy stojí bez opory, zatímco se matka obléká.</p>	<p>Drží hrníček, když mu jej dospělý podává a zase si jej bere zpět. Drží lžičku, přenáší ji k ústům a olizuje ji, ale ještě nedokáže zabránit, aby se nepřevrátila. Dobře žvýká. S oblékáním již pomáhá konstruktivněji. Signalizuje, když se počůrá. Na rovném povrchu tlačí hračku s velkými koly za rukojeť. Málokdy si přenáší hračku k ústům. Opakovaně hází objekty na podlahu, buď jako hru, nebo když je odmítá, a obvykle jejich dopad nesleduje. Fyzicky neklidné a intenzivně zvědavé. Manipuluje se vším, co je na dosah. Emočně labilní. Silně závislé na uklidňující přítomnosti dospělé osoby. Potřebuje stálý dohled, aby bylo chráněno před nebezpečími již širšího objevování a prozkoumávání prostředí.</p>

## 18 MĚSÍCŮ

## 2 ROKY

<p>Chodí dobře s nohama mírně od sebe, rozejde se a zastaví bezpečně. Běží toporně vzpřímeně, oči upřené na zem do vzdálenosti asi 1–2 metry před sebe, ale ještě neumí obéhnout překážku. Tlačí a tahá po podlaze velké hračky, krabice atd.</p> <p>Zvládne nést velkou panenku nebo plyšáka při chůzi, někdy dokonce i dva.</p> <p>Zacouvá do židličky nebo se sklouzne do boku.</p> <p>Vyšplhává se na židli dospělého, pak se otočí a posadí se.</p> <p>Za ruku vyjde nahoru po schodech.</p> <p>Se schodů leze pozadu.</p> <p>Občas sjede po zedečku o několik schodů níž s obličejem dopředu.</p> <p>Zvedne hračku z podlahy bez upadnutí.</p>	<p>Běží jistě s dopadem na celé chodidlo, zastavuje a rozbíhá se snadno, vyhýbá se překážkám.</p> <p>Dřepne si, aby si odpočinulo nebo hrálo s předmětem na zemi a zase se postaví na nohy bez použití rukou.</p> <p>Chodí pozadu a táhne velkou hračku.</p> <p>Tahá hračku s kolečky na provázku.</p> <p>Vyšplhává na nábytek, aby se podívalo z okna nebo otevřelo dveře apod., a umí také slézt zase dolů.</p> <p>Chodí nahoru a dolů po schodech a drží se u toho zábradlí a přidržuje zdi, chodí tempem dva kroky na jeden schod.</p> <p>Hází malý balón a neupadne u toho.</p> <p>Při snaze kopnout do velkého míče přijde až k němu.</p> <p>Sedí obkročmo na odrážedle a odráží se nohama od země.</p>
<p>Zvedá drobné sladkosti, korálky, kuličky, nitě atd., jakmile je uvidí, používá jemný pinzetový úchop.</p> <p>Spontánně čmárá, když dostane do ruky pastelku a papír, přičemž používá preferovanou ruku.</p> <p>Po předvedení staví věž ze tří kostek.</p> <p>Rádo si prohlíží jednoduchou obrázkovou knížku, často poznává barevné věci na stránce a ukazuje na ně prstem.</p> <p>Otáčí 2 nebo 3 stránky současně.</p> <p>Fixuje pohled na malou zavěšenou hračku až do výšky 3 metrů. (Je možné tolerovat absolvování tohoto testu pro každé oko zvlášť.)</p> <p>Ukazuje na vzdálené zajímavé předměty venku. (Sleduje a zvedá kutálející se kuličky o průměru asi 5–5,5 centimetru ve vzdálenosti asi 3 metry.) (Možná poznává už i zvláštní miniaturní hračky na 10 metrů.)</p>	<p>Zvedá kuličky a provázek atd., čistě a rychle.</p> <p>Rozbaluje sladkosti z papírových obalů. Staví až ze šesti kostek (nebo dokonce z více než šesti).</p> <p>Spontánní kruhové čmáranice a tečky, když dostane papír a tužku.</p> <p>Napodobuje svislou čáru (a někdy V).</p> <p>Rádo si prohlíží obrázkové knížky, rozpoznává jemné detaily na oblíbených obrázcích.</p> <p>Obrací stránky po jedné.</p> <p>Na fotografiích poznává známé dospělé, když jsme mu je jednou ukázali.</p> <p>Preference jedné ruky začíná být velice zjevná.</p> <p>(Ihned postřehne a jmenuje zvláštní miniaturní hračky, a to na vzdálenost asi 3 metry.) (Je možné tolerovat absolvování tohoto testu pro každé oko zvlášť.) (Sleduje a zvedá kutálející se kuličky o průměru asi 5,5 centimetru ve vzdálenosti asi 3 metry.)</p>
<p>Stále si pro sebe při hře melodicky brebentí.</p> <p>Používá asi 6–20 rozpoznatelných slov a rozumí mnoha dalším.</p> <p>Opakuje výrazná nebo poslední slova, která mu byla řečena.</p> <p>Požaduje některé předměty tím, že na ně ukazuje a gesto doprovází hlasitou, naléhavou vokalizací nebo jednotlivými slovy.</p> <p>Má rádo říkadla a při jejich recitaci se snaží zapojit. Pokouší se zpívat.</p> <p>Ukazuje svoje vlastní nebo panenčiny vlásky, botu nebo nos (Je možné použít speciální test s pěti hračkami. Možností je také test s obrázky čtyř zvířátek.)</p>	<p>Používá 50 nebo i více rozpoznatelných slov a rozumí mnoha dalším.</p> <p>Skládá dvě a více slov dohromady a tvoří tak jednoduché věty.</p> <p>Slyší na své jméno a ví, že je jeho.</p> <p>Stále si se sebou při hře povídá.</p> <p>Téměř neustále vytváří ozvěnu, opakuje pořád jedno nebo více zdůrazněných slov.</p> <p>Neustále se ptá na názvy předmětů.</p> <p>Zapojuje se do říkadel a písní.</p> <p>Na požádání správně ukazuje a opakuje výrazy pro vlasy, ruce, nohy, nos, oči, ústa, boty. (test se šesti hračkami, test se čtyřmi obrázky zvířat.)</p>
<p>Zvedá a drží hrníček oběma rukama.</p> <p>Pije bez vylití tekutiny.</p> <p>Vrátí hrníček zpět dospělému. Dobře si vybírá.</p> <p>Drží lžici a přinese na ní jídlo do úst.</p> <p>Sundá si boty, ponožky, čepici.</p> <p>Neklidem a mluvou signalizuje, že potřebuje použít toaletu.</p> <p>Obvykle již dosáhne čistoty v osobní hygieně.</p> <p>Energicky prozkoumává prostředí.</p> <p>Už si nedává hračky k ústům.</p> <p>Pamatuje si, kam které předměty patří.</p> <p>Již méně často hází předměty na zem, ať již při hře nebo ze vzteku.</p> <p>Krátce napodobuje jednoduché činnosti, např. čtení knih, pusinkování panenky, zametání.</p> <p>Hraje si spokojeně samo, ale je rádo s dospělým.</p> <p>Citově stále velmi závislé na známém dospělém, zejména matce.</p> <p>Střídají se u něj fáze lpění a vzdoru.</p>	<p>Zvedne hrnek ze stolu, napije se z něj, položí jej zpět na stůl.</p> <p>Krmeno lžící bez rozlití.</p> <p>Požádá si o jídlo a pití. Žvýká kontrolovaně a spolehlivě.</p> <p>Nasadí si klobouk a boty.</p> <p>Slovně a včas vyjadřuje potřebu použít toaletu.</p> <p>Během dne udrží čistotu.</p> <p>Mačká kliky u dveří. Často vyběhne ven a zkoumá.</p> <p>Následuje matku po domě a napodobuje domácí činnosti v simultánní hře.</p> <p>Zapojuje se do jednoduchých „jako“ činností.</p> <p>Neustále se dožaduje matčiny pozornosti.</p> <p>Při pocitu náklonnosti, únavy nebo strachu se pevně přimkne.</p> <p>Záchvaty vzteku při pocitu frustrace, ale je snadné odvést pozornost.</p> <p>Hájí si svůj majetek s odhodláním.</p> <p>Dosud ani ponětí o sdílení.</p> <p>Hraje si v blízkosti jiných dětí, ale ne s nimi.</p> <p>Nemá rádo, když se projevuje pozornost jiným dětem.</p>

<h3>Držení těla a velké pohyby</h3>	<p>Vyjde nahoru po schodech, ale při chůzi po schodech dolů se drží zábradlí, postupuje systémem dva kroky na jeden schod.</p> <p>Dobře běhá rovně dopředu a vyšplhá na prolézačky a herní prvky pro malé děti.</p> <p>Obratně tlačí a tahá velké hračky, ale má obtíže při jejich řízení kolem překážek.</p> <p>Skáče snožmo.</p> <p>Umí stát na špičkách, když mu to předvedeme.</p> <p>Umí kopnout do velkého balónu.</p> <p>Sedí na tříkolce a řídí rukama, ale obvykle se stále ještě odráží nohama od země.</p>	<p>Chodí po schodech nahoru se střídáním nohou a se schodů dolů pak systémem dva kroky na jeden schod.</p> <p>Z dolního schodu obvykle seskočí.</p> <p>Na dětské herní prvky šplhá s nadšením.</p> <p>Umí zatočit kolem překážky a v rozích, když běží, a také když tlačí nebo tahá větší hračky.</p> <p>Jezdí na tříkolce a umí už vytočit širokoúhlé zatáčky.</p> <p>Umí už chodit po špičkách.</p> <p>Chvilku vydrží stát na jedné noze, když mu to předvedeme.</p> <p>Sedí s nohama překříženýma.</p>
<h3>Zrak a malé pohyby</h3>	<p>Zvedá kuličky, nitě atd., i s jedním okem zakrytým.</p> <p>Postaví věž ze sedmi nebo více kostek nebo pokládá kostky za sebe, aby postavilo „vláček“.</p> <p>Rozlišuje drobné detaily v obrázkových knížkách.</p> <p>Napodobuje vodorovnou čáru a kruh (také obvykle T a V).</p> <p>Na malířském stojanu maluje tahy, tečky a kruhové tvary.</p> <p>Poznává se na fotografiích, když mu jednou ukážeme, jak vypadá.</p> <p>Poznává miniaturní hračky a pohledem vyhledává kuličky o rozměru asi 5,5 centimetru na vzdálenost asi 3 metry, a to každým okem zvlášť.</p> <p>(Na vzdálenost asi 3 metrů je schopno také spojit samostatné karty s jedním písmenem V, O, T, H.)</p>	<p>Zvedá kuličky, nitě atd., i s jedním okem zakrytým.</p> <p>Staví věž z devíti kostek a také most ze tří kostek podle předlohy.</p> <p>Umí napodobit zatnutí pěsti a kroucení palcem. Pravá a levá.</p> <p>Kopíruje kruh (též V, H, T). Napodobuje kříž.</p> <p>Kreslí muže s hlavou a obvykle i s náznakem rysů nebo ještě jednou jinou částí těla.</p> <p>Spojuje dvě nebo tři základní barvy (obvykle červenou a žlutou správně, ale může si plést modrou a zelenou).</p> <p>Maluje „obrázky“ velkým štětcem na stojanu.</p> <p>Stříhá nůžkami.</p> <p>(Uznává zvláštní miniaturní hračky asi na 3 metry.</p> <p>Provádí test s jedním písmenem asi na 3 metry. Pět písmen.)</p>
<h3>Sluch a řeč</h3>	<p>Používá 200 nebo více rozpoznatelných slov, ale řeč vykazuje četné infantilismy.</p> <p>Zná své celé jméno.</p> <p>Při hře si srozumitelně povídá pro sebe o událostech, které se dějí tady a teď.</p> <p>Přetrvává echolálie.</p> <p>Neustále klade otázky začínající slovem „Co?“ „Kde?“</p> <p>Používá zájmena já, mně a ty.</p> <p>Běžné je zakoktávání se při vzrušení.</p> <p>Zná již několik dětských říkanek.</p> <p>Zná jednoduché známé příběhy, které se mu čtou z obrázkové knihy.</p> <p>(Test se šesti hračkami, test se čtyřmi obrázky zvířat, test s první kostkou. Plná slovní zásoba ohledně panenek.)</p>	<p>Velká zásoba srozumitelné řeči, ale řeč stále vykazuje mnoho infantilních fonetických záměn. Uvádí celé své jméno, pohlaví a (někdy) i věk.</p> <p>Používá množné číslo a zájmena.</p> <p>Stále mluví samo se sebou v dlouhých monologích, které se zabývají převážně bezprostřední přítomnosti, včetně hraní si na různé činnosti.</p> <p>Vede jednoduché konverzace a slovně vyjadřuje své dřívější zkušenosti.</p> <p>Klade mnoho otázek začínajících slovy „Co?“ „Kde?“ „Kdo?“</p> <p>Dychtivě naslouchá příběhům a oblíbené si žádá znovu a znovu.</p> <p>Zná několik dětských říkanek.</p> <p>(Test se šesti hračkami, test se čtyřmi obrázky zvířat, test 1 nebo 2 kostky, test se šesti obrázky s frekventovanými slovy.)</p>
<h3>Sociální chování a hra</h3>	<p>Jí obratně se lžičkou a možná už umí používat vidličku.</p> <p>Stáhne si kalhotky nebo trenýrky na WC, ale málokdy je schopno se znovu obléct.</p> <p>Přes noc udrží čistotu.</p> <p>Velmi aktivní, neklidné a vzdorovitě.</p> <p>Upadá do agresivních záchvatů vzteku, a když se mu nedaří nebo není schopno vyjádřit naléhavou potřebu, je již méně snadné je rozptýlit.</p> <p>Citově stále velmi závislé na dospělých. Dlouhé domácí hry na „jako“ (ukládání panenky ke spánku, praní prádla, řízení auta apod.), ale s častým vztahováním se k blízkému dospělému.</p> <p>Zaujatě sleduje ostatní děti při hře a příležitostně se k nim na pár minut připojí, ale má jen malé ponětí o dělení se o hračky nebo o pozornost dospělého.</p>	<p>Jí vidličkou a lžící.</p> <p>Myje si ruce, ale potřebuje dohled při utírání.</p> <p>Umí si stáhnout a vytáhnout kalhoty a trenky, ale potřebuje pomoc s knoflíky.</p> <p>Přes noc udrží čistotu.</p> <p>Všeobecně je chování přístupnější.</p> <p>Přítulné a svěřuje se.</p> <p>Rádo pomáhá s dospělými činnostmi doma a na zahradě.</p> <p>Snaží se udržovat ve svém okolí pořádek.</p> <p>Živě prožívaná hra na „jako“, včetně imaginárních lidí a předmětů.</p> <p>Rádo si hraje na podlaze s kostkami, krabičkami, vláčky a autíčky, ať již samostatně, nebo se sourozenci.</p> <p>Zapojuje se do hry s ostatními dětmi vevnitř i venku.</p> <p>Chápe dělení se o hračky, sladkosti atd.</p> <p>Projevuje náklonnost k mladším sourozencům.</p> <p>Projevuje se již u něj určité pochopení minulosti a současnosti.</p>



## 4 ROKY

## 5 LET

<p>Při běhu, tlačení a tažení (předmětů) již „vybere“ i ostré zatáčky. Chodí samo do schodů a ze schodů, co krok, to jeden schod. Šplhá po žebřících a na stromy. Umí už běžet po špičkách. Bravurně zvládá jízdu na tříkolce. Poskakuje na jedné noze. Vydří stát na jedné noze 3–5 sekund. Uspořádává nebo zvedá předměty z podlahy tím, že se ohne v pase a má napjatá kolena.</p>	<p>Běhá lehce po špičkách. Aktivní a obratně v lezení, posunování, houpání, kopání a různých „kouscích“. Umí už přeskokovat z nohy na nohu. Tancuje podle hudby. Vydří stát na jedné noze 8–10 sekund. Umí skočit asi 1,8–2,7 metru před sebe, a to na každé noze zvlášť. Pevný stisk každou rukou.</p>
<p>Zvedá kuličky, provázky, drobký apod., i s jedním nebo druhým okem zakrytým. Na požádání postaví věž z deseti nebo více kostek a několik mostů z tří kostek. Po předvedení postaví tři schody ze šesti kostek. Napodobuje roztažení ruky a dotkne se palcem postupně špičky každého prstu dané ruky, rozlišuje pravou a levou stranu. Kopíruje kříž (též V, H, T a O). Nakreslí postavu s hlavou, nohama, rýsy, trupem a (často i) pažemi. Kreslí velmi jednoduchý dům. Správně přiřadí a pojmenuje čtyři základní barvy. (Zraková zkouška s jedním písmenem na vzdálenost 3 metry, sedm písmen: také blízko dolní části tabulky).</p>	<p>Zvedá malé předměty i s jedním nebo druhým okem zakrytým. Podle předlohy postaví tři schody ze šesti kostek. Kopíruje čtverec a trojúhelník (také písmena, např. V, T, H, O, L, A, C, U, Y). Spontánně umí napsat několik písmen. Kreslí rozpoznatelnou postavu s hlavou, trupem, nohama, pažemi a rýsy. Nakreslí jednoduchý domeček s dveřmi, okny, střechou a komínem. Spočítá prsty na jedné ruce pomocí ukazováčku druhé ruky. Vyjmenuje čtyři základní barvy a přiřadí 10 nebo 12 barev. (Plná tabule na zrakovou zkoušku s devíti znaky a již se testuje více v dolní části.)</p>
<p>Řeč zcela srozumitelná. Objevuje se pouze několik infantilních substitucí, obvykle u skupin hlásek k/t/f/s a r/l). Souvisle pohovoří o nedávných událostech a zážitcích. Uvede své jméno, pohlaví, adresu bydliště a (obvykle i) věk. Věčně se ptá „Proč?“ „Kdy?“ a „Jak?“ a na významy slov. Poslouchá a vypráví dlouhé příběhy, někdy směšuje skutečnost a fantazii. (Test se sedmi hračkami, první obrázkový test slovní zásoby, test s druhou kostkou. obrázky se šesti frekventovanými slovy)</p>	<p>Řeč plynulá a gramaticky správná. Artiklace je správná, s výjimkou zbytkových záměn u skupin s/f/th a r/l/w/y. Miluje příběhy a později je přehrává do podrobností. Uvádí své celé jméno, věk a adresu bydliště. Uvádí svůj věk a (obvykle i) datum narození. Definuje konkrétní podstatná jména podle používání. Ptá se na význam abstraktních slov. (Seznamy 12 frekventovaných slov v obrázku, případně seznamy slov, test 3 kostky, 6 vět).</p>
<p>Jí obratně lžičkou a vidličkou. Myje si a suší si ruce. Vyčistí si zuby. Umí se svléknout a obléci kromě knoflíků vzadu, tkaniček a zavazování šňůrek. Obecně je chování výrazně svéhlavé. Má sklony ke slovní drzosti, když není po jeho, ale umí být přítulný a snaží se vyhovět. Silně dramatická hra a rádo se převléká (za někoho jiného). Konstruktivní stavby venku s čímkoli velkým, co je při ruce. Potřebuje ke hře ostatní děti a střídavě s nimi spolupracuje a je vůči nim agresivní, stejně jako se projevuje s dospělými. Chápe střídání se. Projevuje zájem o mladší sourozence a soucit s kamarády v obtížích. Uvědomuje si minulost, přítomnost a budoucnost.</p>	<p>Používá nůž a vidličku. Myje a suší si obličej a ruce, ale potřebuje pomoc a dohled při mytí a utírání zbyvajících částí těla. Svléká a obléká se samo. Všeobecně je jeho chování rozumnější, více se ovládá a je odpovědně nezávislé. Domácí a dramatická hra pokračuje návazně ze dne na den. Plánuje a staví konstruktivně. Velmi složité hry na zemi. Vybere si své vlastní přátele. Spolupracuje s kamarády a rozumí potřebě pravidel a fair play. Uvědomuje si význam času ve vztahu k dennímu režimu. Něžné a ochranné chování k mladším dětem a domácím zvířatům. Utěšuje kamarády v nesnázích.</p>

# Vývoj dítěte od 6 do 16 let dle Penny Tassoni

## 6-9 LET

---

V tomto období jsou děti celkem suverénní a obvykle mají silné kamarádkové vazby, i když na ně rodiče stále mají podstatný vliv. Poměrně často se s někým rozhádají a znesváří, ale v tomto věku se obvykle zase rychle udobří. Většina dětí má jednoho blízkého kamaráda, s nímž často něco podniká. Chlapci a děvčata si obvykle hrají odděleně a preferují jiné typy hraní.

Na většinu dětí ve školním věku má zásadní vliv život ve třídě a čas trávený s vrstevníky na hřišti. Většina dětí tráví čas převážně s jedním učitelem nebo učitelkou, a tento člověk má na ně často podstatný vliv. V tomto věku si děti již uvědomují svoji úspěšnost v porovnání s ostatními. Začínají si všimnout také toho, jaký význam kladou dospělí na to, aby se jim dobře dařilo. Do sedmého roku věku je řeč již obvykle vyzrálá a u většiny dětí plynulá. Většina dětí také již zvládla základy čtení a psaní a zvládá jednoduché početní operace. Zatímco většina dětí v průběhu tohoto období zvládne čtení a psaní, pro některé děti může být totéž těžké a budou potřebovat více času.

## 10-13 LET

---

Vztahy s kamarády jsou od nynějška naprosto zásadní pro pocit štěstí a emoční pohodu dospívajících. Přátelství pomohou mladým lidem při vytváření identity oddělené od jejich identity rodinné. Klíčovým rysem přátelství přibližně od věku jedenácti let je počet přátel, které dospívající mají. Přátelství v průběhu tohoto období jsou často stabilnější, s menším výskytem hádek, ale rozpady přátelských vztahů jsou často doprovázeny nepřátelskými postoji a nedají se tak snadno vyřešit. Většina dospívajících také prožívá významný přechod do středního vzdělávání. To může znamenat navazování nových přátelských vztahů a učení se, jak zapadnout do mnohem větší skupiny vrstevníků než na základní škole. Mladí lidé se také musejí přizpůsobit novému a širšímu fyzickému prostředí; současně také získávají nové zkušenosti, když v průběhu dne zažívají výuku s více střídajícími se učiteli.

## 14-16 LET

---

V tomto období se často stává, že jsou dospívající pod značným tlakem. Celkem často vznikají konflikty s rodiči, protože mladí lidé stále více usilují o nezávislost a vytvoření si své vlastní identity. Přechod od dětství do dospělosti není vždy snadný. Mladí lidé často vypadají velmi vyspěle, ale stále potřebují a chtějí si užívat poslední pozůstatky dětství, například sledování kreslených seriálů!

Přátelství jsou stále důležitá a mohou být zdrojem podpory díky tomu, jak jsou stále stabilnější a založená na sdílení hodnot a společných zájmech. V průběhu tohoto období může být škola a pobyt v ní zdrojem velkého tlaku.

Fyzický růst je v tomto období ustálený a je mnohem pomalejší než v předcházejících letech. Výrazný růst mozku však znamená, že přibližně od sedmi let věku se motorické dovednosti dětí významně zlepšují. To se projevuje mimo jiné i na hračkách, které se pro tuto věkovou skupinu prodávají; často se skládají z malých až titěrných částí.

Do konce tohoto období děti obvykle zvládnou řadu praktických dovedností, například oblékání, jednoduché vaření (například připravit si toast) a uklízení. V tomto období si už děti vytvářejí určité aktivity a zájmy mimo školu. Některé děti baví plavat nebo hrát fotbal, jiné hrají na hudební nástroj nebo chodí od různých oddílů, například do skauta.

Hlavním rysem vývoje u dívek je v těchto letech nástup puberty. To někdy vede také ke snížení jejich sebevědomí. Dívky obvykle trápí přibírání, růst prsou a jejich celkový vzhled.

V tomto období se mění také rozsah fyzického cvičení; u dívek se často objevuje výrazný úbytek fyzických aktivit, jichž se účastní. Na konci tohoto období začne mnoho dospívajících uvažovat o předmětech, které mají raději, a o kvalifikaci, které by chtěli dosáhnout.

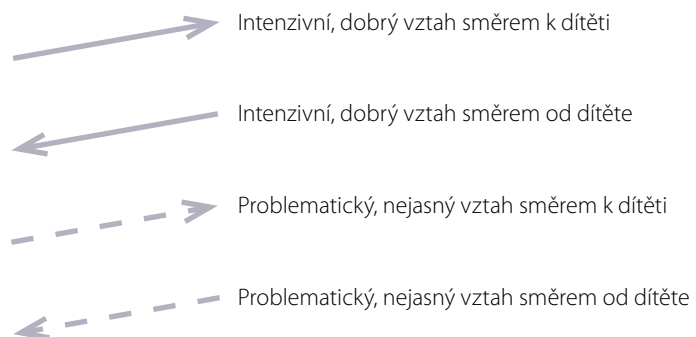
Řada dospívajících se připravuje na zkoušky, i když někteří ze školy odešli a tím své vzdělávání v tomto období ukončili. Tento věk je často dobou, kdy mladé lidi přitahuje experimentování; statisticky je doložen nárůst počtu mladých lidí, kteří začnou kouřit, užívat návykové látky, pít alkohol a dopouštět se trestné činnosti. U většiny mladistvých je toto experimentování pouze přechodné a je způsobem vytváření si identity dospělého člověka.

Kolem šestnáctého roku věku se začíná u dívek blížit konec puberty, která začala v předcházejícím věkovém období. U chlapců je právě toto období tím, kdy jejich těla začínají procházet výraznými fyzickými změnami, zejména jejich růst je až bleskový. Od svého nástupu trvá puberta u chlapců asi čtyři roky. Stejně jako u dívek se v tomto období mohou objevovat různé obavy, zejména pokud puberta a související změny nastupují později než u jejich vrstevníků.

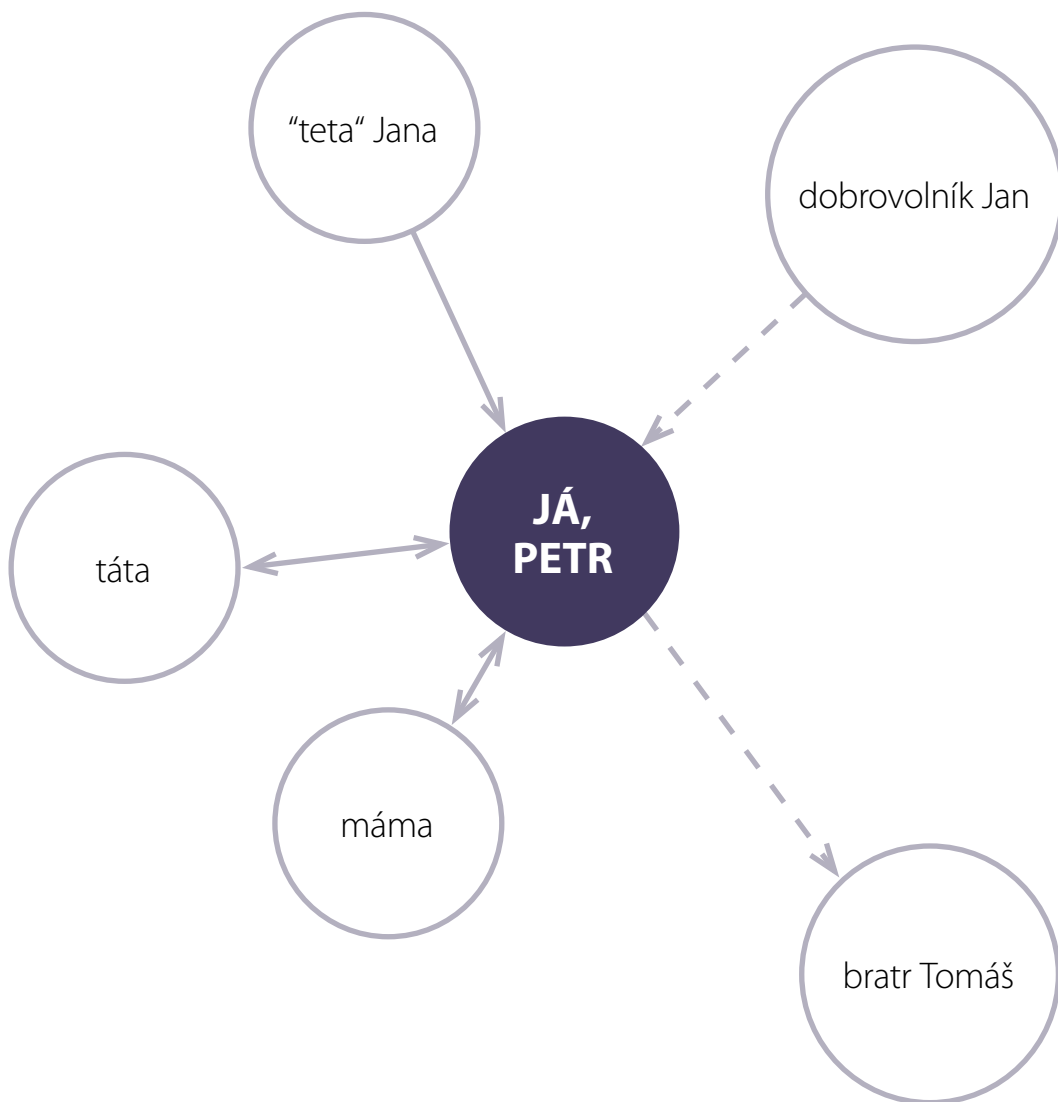
# Ekomapa

## Ekomapa

Slouží ke znázornění vztahových aktivit a vlivů, jaké má dítě. Do ekomapy jsou zahrnuti členové rodiny, včetně širších příbuzných, přátelé, pečovatelé, které má dítě rádo, učitelé, dobrovolníci, zkrátka všichni, se kterými má nějaký významnější vztah. Tyto vztahy jsou znázorněny tak, aby byla jasná také jejich kvalita a směr interakce (čáry plné a přerušované, směr šipek).

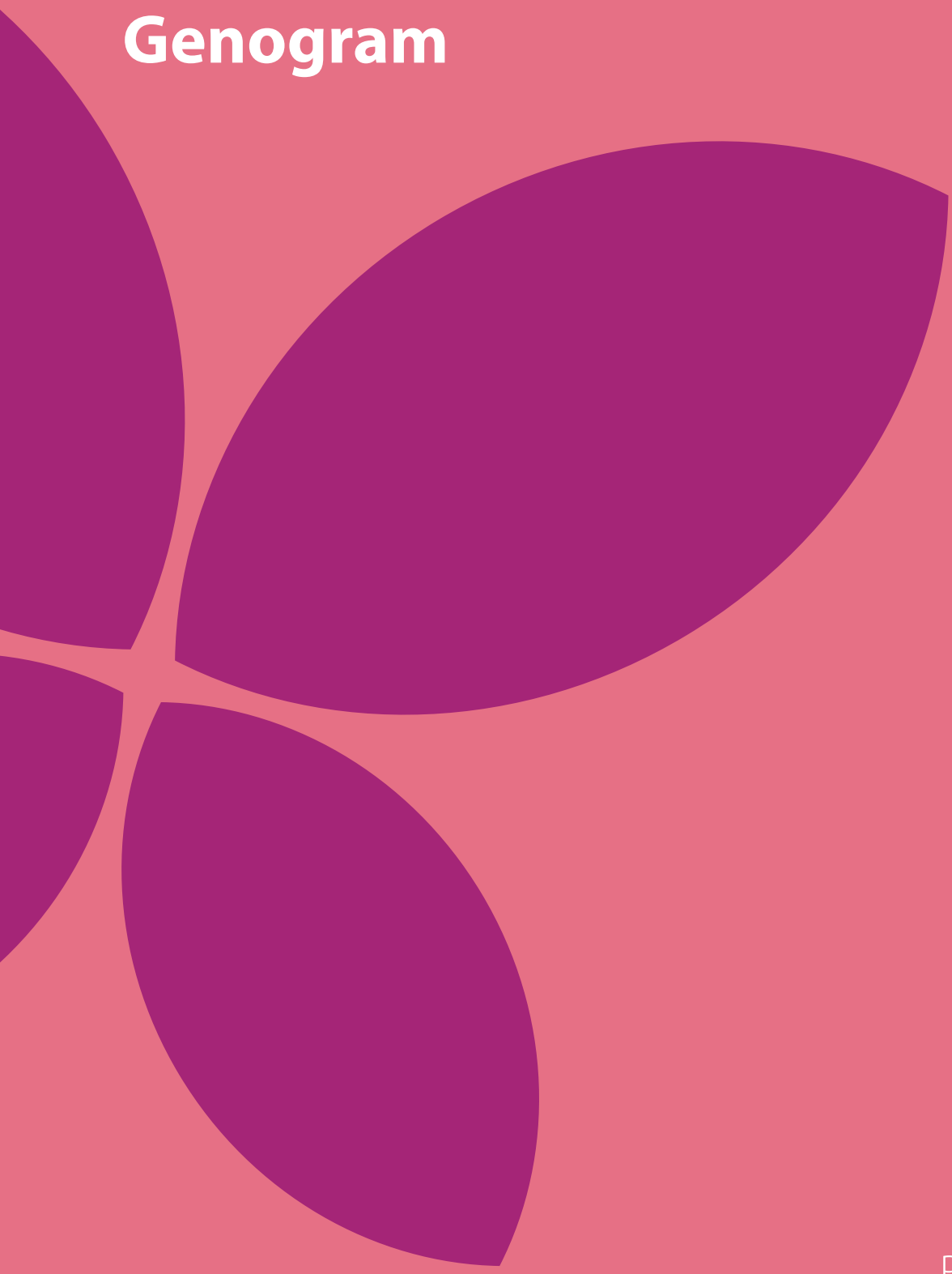


### Příklad ekomapy:



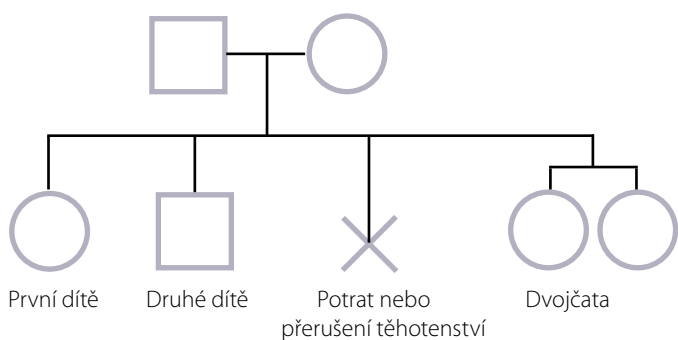
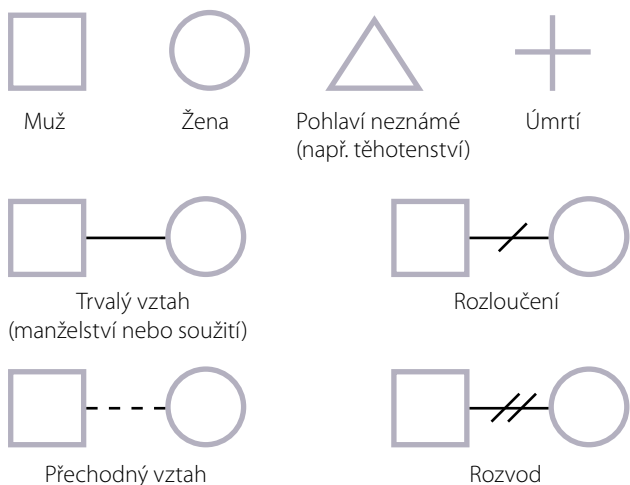
Zdroje: Ryan T., Walker R. – *Life Story Work*. BAAF, 2008  
Formulář F pro zájemce o pěstounství. BAAF, 2008  
Moje album. MPSV. Praha 2006.

# Genogram



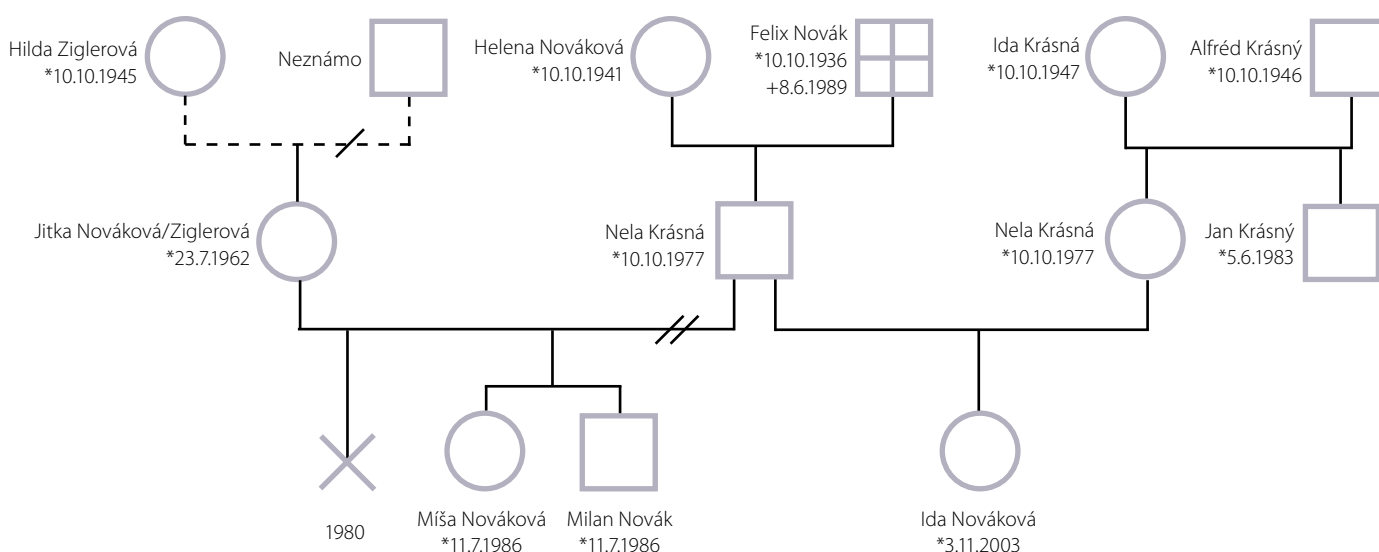
# Genogram

## Symbole genogramu



Tečkovaná čára by měla být vedena kolem lidí, kteří v současnosti žijí ve stejném domě.

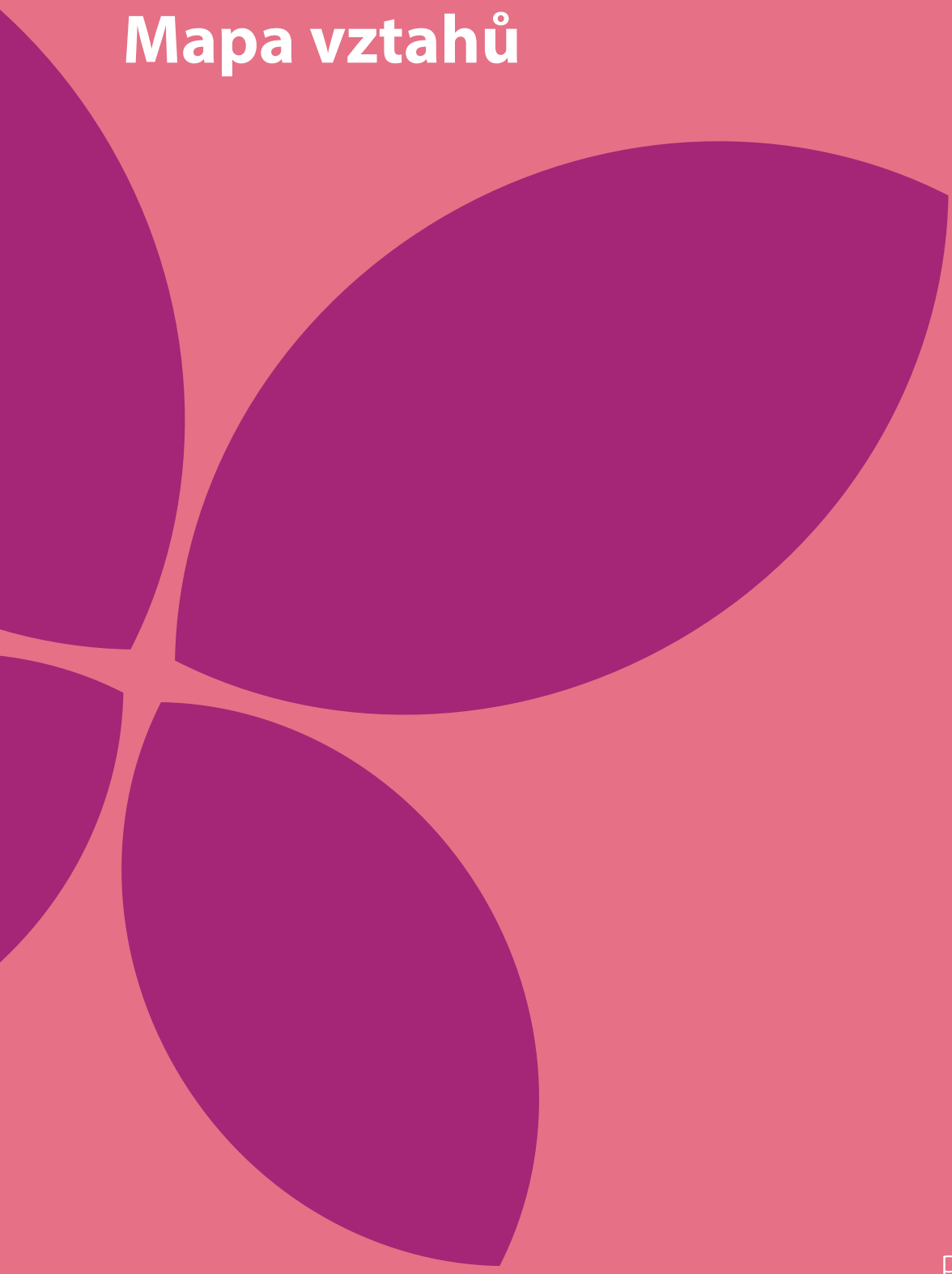
## Ukázka genogramu:



## Vytváření genogramu

Genogram rodokmenu, který zahrnuje tři nebo více generací, se může zpracovat například za využití těchto symbolů. Do vytváření genogramu je kromě rodičů a dětí možné zapojit i další příbuzné. Má-li se toto cvičení využít k podrobnému prodebatování rodinné historie a zaznamenání významných dat a jiných informací, pak je na vytvoření genogramu třeba více než jedno setkání. Práce na genogramu poskytuje odborníkům v praxi také příležitost sledovat rodinné vztahy, například jak otevření jsou členové rodiny vůči sobě navzájem, nakolik dobře reagují na své vzájemné potřeby, jak flexibilní jsou a kolik toho o sobě navzájem vědí.

# Mapa vztahů



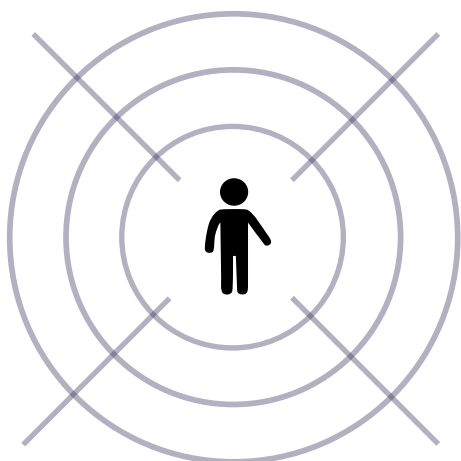


# Mapa vztahů

Mapa vztahů (někdy také pod názvem „kruh vztahů“) je soustava kruhů se 4 výsečemi. Jednotlivá mezikruží ukazují na těsnost vztahů a výseče rozdělují vztahy na ty, které má člověk:

1. s rodinou,
2. s přáteli,
3. s placenými profesionály,
4. se spolupracovníky/ spolužáky/ spolubydlíci.

Uprostřed mapy je klient, se kterým a pro kterého je plán připravován.



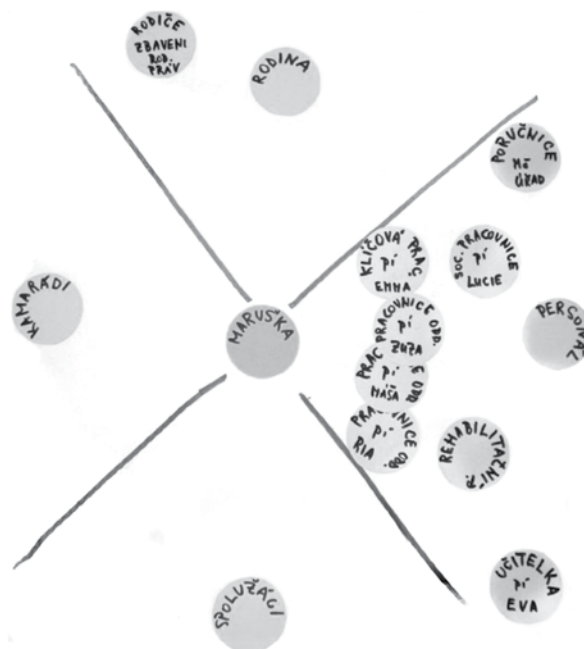
Mapa vztahů přehledně zobrazuje, s kým je člověk v kontaktu a jak úzce. Strukturované uvažování a výsledný obraz – mapa vztahů umožňuje odhalit:

- kdo je v životě dítěte důležitý z rodiny, spolubydlících a spolužáků, přátel a personálu včetně učitelů a dalších placených pracovníků (např. zaměstnanci ústavního zařízení);
- kdo v životě dítěte chybí nebo které vztahy by bylo potřeba posílit;
- kdo byl dosud nevyužit při zabezpečování podpory pro dítě a měl by být zapojen;
- koho zapojit do přípravy plánu anebo pozvat na plánovací setkání.

Při mapování lze použít např. tyto otázky:

- Kdo je v současnosti součástí života dítěte?
- Kdo život dítěte opustil, ale stále může něco důležitého sdělit?
- Jsou rodiče (nebo jiní členové rodiny) zapojeni do života dítěte a kde jsou v mapě vztahů?
- Kteří lidé kolem dítěte mají radost z trávení společného času s ním?
- Kdo z personálu ústavního zařízení dítě zná a stará se o něj?
- Koho dalšího by bylo potřeba zapojit nebo kdo by se rád zapojil?
- Kdo ví, kdo a co je pro dítě důležité, aby bylo šťastné?
- Kdo ví, co je potřeba pro to, aby dítě bylo zdravé a v bezpečí?
- Kdo ví, co je potřeba pro smysluplné vzdělávání dítěte ve škole?

Příklad mapy vztahů čtrnáctileté Marušky umístěné v domově pro osoby se zdravotním postižením:



Příklad ukazuje na absolutní opuštěnost této dívky, kterou zná jen personál zařízení, přičemž nikdo z pracovníků oddělení, kde je Maruška umístěná, jí není bližší; ani klíčová pracovníce, jejíž význam spočívá v zabezpečování nákupů. Rodiče byli v důsledku nezájmu soudem zbaveni rodičovské odpovědnosti. Vlastně se ocitli za okrajem mapy.

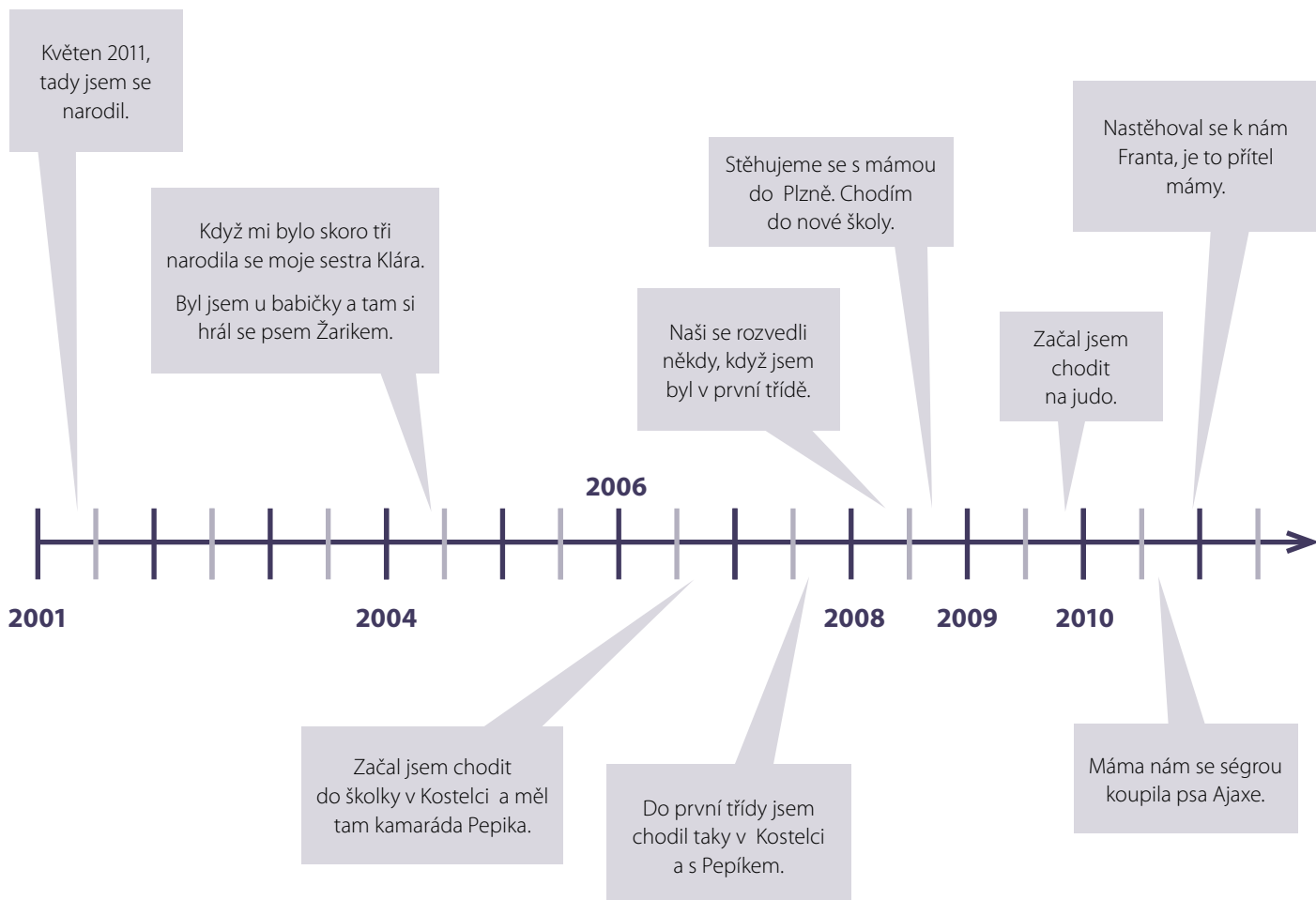
Pro sociální službu to znamená, že je potřeba vytvořit podmínky pro vybudování dalších sociálních vztahů – s vrstevníky. Nemá smysl hledat mezi dětmi v zařízení – protože míra postižení Marušky vyžaduje, aby iniciativa vycházela od lidí kolem ní, a toho žádný obyvatel zařízení není schopen.

Zdroj: Johnová, Milena: Transformace sociální péče o děti s nařízenou ústavní výchovou (Dobrá praxe v pobytových sociálních službách). Vydalo Národní centrum podpory transformace sociálních služeb, 1. Vydání, Praha 2013

# Časová osa

# Časová osa

Martin, 11 let



# Balíček nástrojů pro hodnocení rizika

Rizikové a ochranné  
faktory u mladších dětí

# Balíček nástrojů pro hodnocení rizika

## Rizikové a ochranné faktory u mladších dětí

Při vyhodnocování, analýze zjištěných potřeb a nastavování individuálního plánu ochrany a podpory vždy berete na zřetel možné ochranné a rizikové faktory v situaci kolem dítěte.

Následující ochranné a rizikové faktory jsou založeny na výzkumu a na závěrech přezkoumání závažných případů v zahraničí a jsou jedním z vodítek při vyhodnocování rizik.

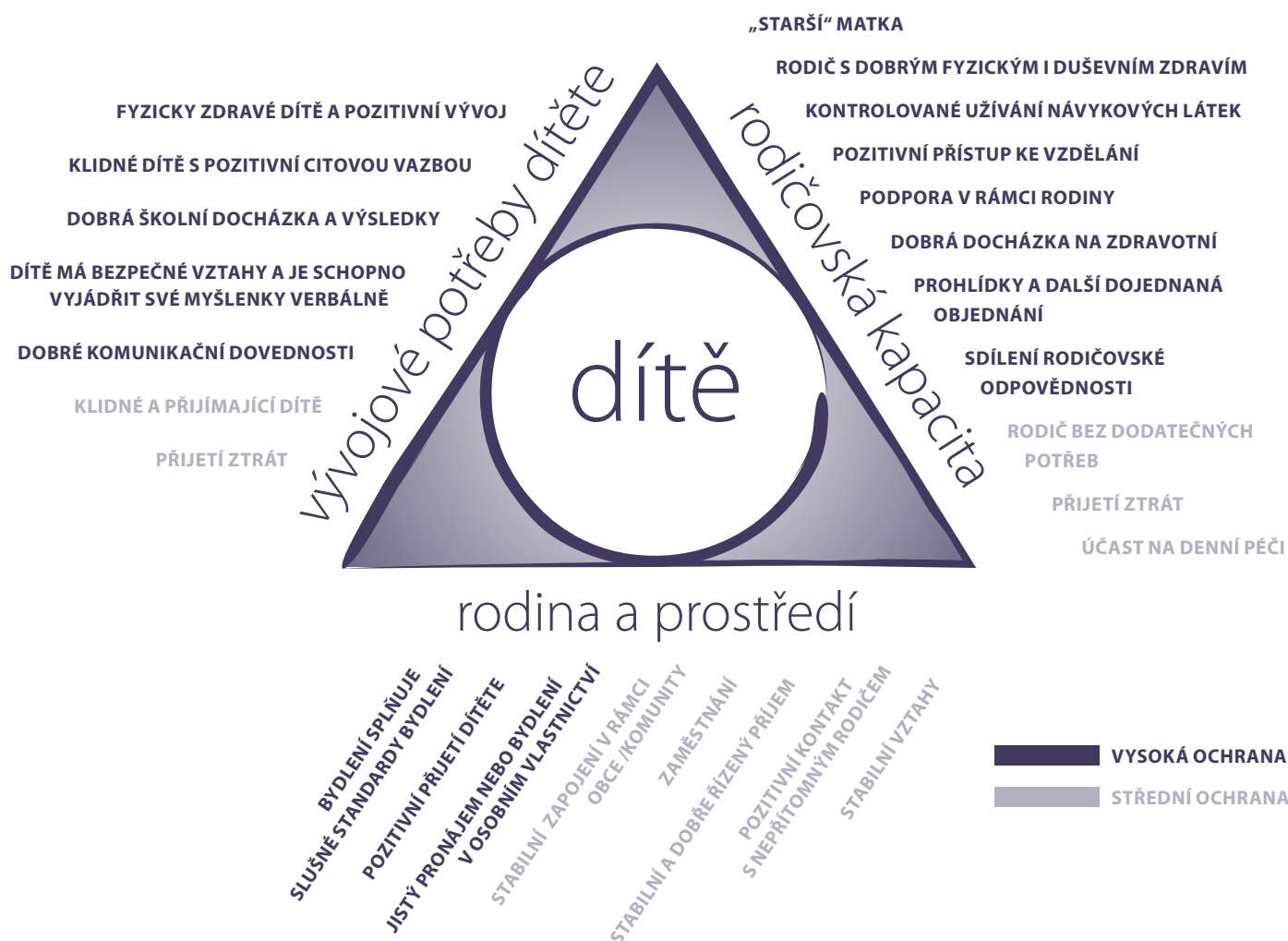
Zkušenost ukazuje, že přítomnost rizikových faktorů a absence ochranných faktorů v rodině má negativní dopad na budoucí život dítěte v dospělosti.

Během dospívání je vliv vrstevníků a širší komunity na vývoj dítěte stále větší, a to jak ve smyslu pozitivním, tak negativním.

## RIZIKOVÉ FAKTORY MLADŠÍ DĚTI:



# OCHRANNÉ FAKTORY MLADŠÍ DĚTI:



# Balíček nástrojů pro hodnocení rizika

Rizikové a ochranné faktory  
u starších dětí a mládeže

# Balíček nástrojů pro hodnocení rizika

## Rizikové a ochranné faktory starších dětí a mládeže

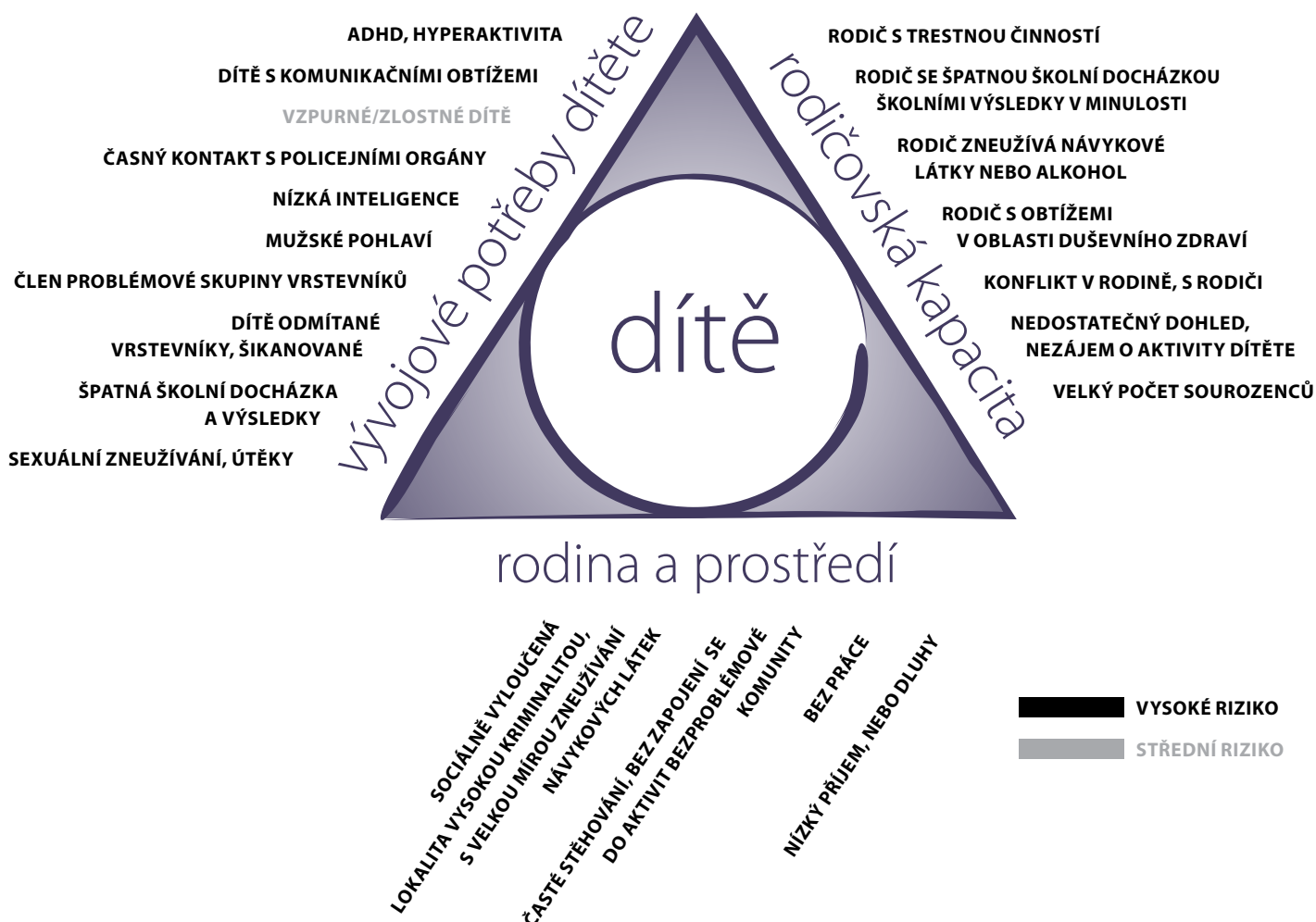
Při vyhodnocování, analýze zjištěných potřeb a nastavování individuálního plánu ochrany a podpory vždy berte na zřetel možné ochranné a rizikové faktory v situaci kolem dítěte.

Následující ochranné a rizikové faktory jsou založeny na výzkumu a na závěrech přezkoumání závažných případů v zahraničí a jsou jedním z vodítek při vyhodnocování rizik.

Zkušenost ukazuje, že přítomnost rizikových faktorů a absence ochranných faktorů v rodině má negativní dopad na budoucí život dítěte v dospělosti.

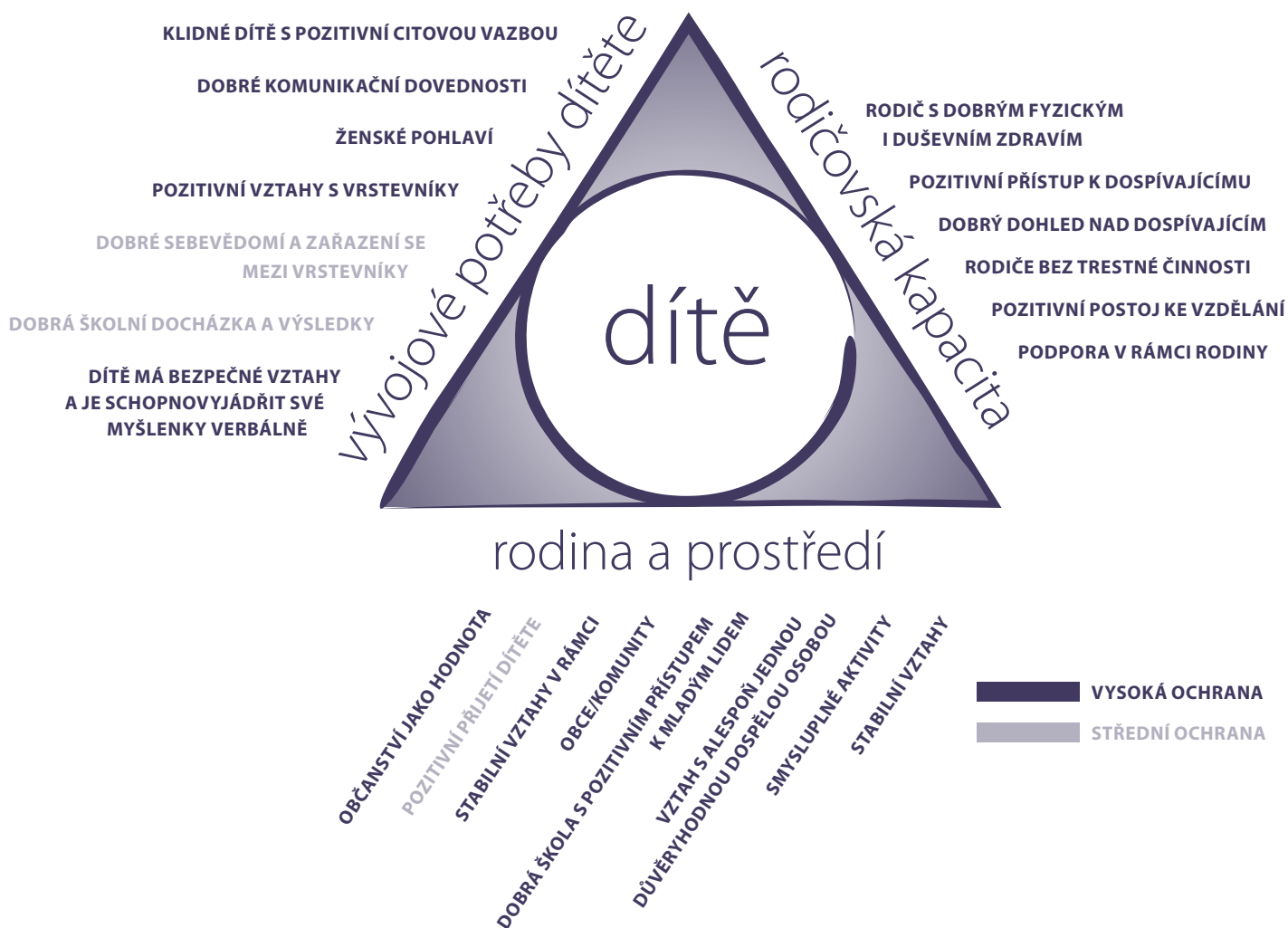
Během dospívání je vliv vrstevníků a širší komunity na vývoj dítěte stále větší, a to jak ve smyslu pozitivním, tak negativním.


## RIZIKOVÉ FAKTORY STARŠÍ DĚTI A MLÁDEŽ:





# OCHRANNÉ FAKTORY STARŠÍ DĚTI A MLÁDEŽ:





Pro více informací navštivte naši internetovou stránku  
[wearelumos.org](http://wearelumos.org), vyhledejte @Lumos na Twitteru  
nebo nám napište e-mail na adresu [info@lumos.org.uk](mailto:info@lumos.org.uk).

Nadace Lumos založená J. K. Rowlingovou je společnost s ručením omezeným registrovaná v Anglii a Walesu  
pod číslem 5611912, registrovaná charita pod číslem 1112575.

© Lumos 2014 všechna práva vyhrazena  
ISBN 978-80-260-5521-1